

## ATTENZIONE!

- PER IL MONTAGGIO DI QUESTO APPARECCHIO RIVOLGERSI A PROFESSIONISTI QUALIFICATI.
- La sicurezza dell'apparecchio è garantita solo rispettando queste istruzioni sia in fase di installazione che di impiego; **è pertanto necessario conservarle.**
- Dopo aver tolto l'imballo assicurarsi dell'integrità dell'apparecchio. Se così non fosse o in caso di dubbio non utilizzare l'apparecchio e contattare il proprio rivenditore.
- PRIMA DELL'INSTALLAZIONE E IN CASO DI MANUTENZIONE ASSICURARSI CHE SIA STATA TOLTA LA TENSIONE DI ALIMENTAZIONE ALL'APPARECCHIO.
- Prima di eseguire il collegamento all'alimentazione elettrica accertarsi che i dati di targa siano rispondenti a quelli della rete di distribuzione elettrica.
- *Il Fanale group* non può essere considerato responsabile per eventuali danni causati da un apparecchio che necessita della messa a terra installato in un impianto elettrico sprovvisto di tale protezione.
- *Il Fanale group* declina ogni responsabilità per danni causati da un montaggio non conforme dei propri prodotti.
- L'apparecchio non può essere in alcun modo modificato o manomesso, ogni modifica ne può compromettere la sicurezza rendendo lo stesso pericoloso. *Il Fanale group* declina ogni responsabilità per i prodotti modificati.
- Non deve essere superata la potenza elettrica massima indicata nei dati tecnici.
- In caso di guasti o malfunzionamenti contattare il proprio rivenditore e ove possibile utilizzare solo parti di ricambio originali.

### APPARECCHI DA ESTERNO IN OTTONE O RAME:

I METALLI VENGONO SOTTOPOSTI AD UN TRATTAMENTO DI OSSIDAZIONE ACCELERATA CHE CONFERISCE UNA PARTICOLARE PATINA DI INVECCHIAMENTO, CHE NOI DEFINIAMO "ANTICATO". L'OSSIDAZIONE DEGLI APPARECCHI CONTINUA NEL TEMPO PORTANDO L'APPARECCHIO AD UNA "MATURAZIONE" IN BASE AGLI AGENTI ATMOSFERICI DELLA ZONA, ACQUISENDO UN COLORE PIU' SCURO TIPICO DI UN'OSSIDAZIONE NATURALE.

### APPARECCHI DA ESTERNO IN COR-TEN O ANTICATO NATURALE:

I PROCESSI DI OSSIDAZIONE POSSONO MUTARE NEL TEMPO, A SECONDA DEGLI AGENTI ATMOSFERICI, PRIMA DI STABILIZZARE (CIRCA 12-18 MESI), IL MATERIALE PUO' RILASCIARE POLVERI DI RUGGINE, CHE POSSONO MACCHIARE LE SUPERFICI SU CUI POGGIA. SCEGLIENDO UN APPARECCHIO OSSIDATO *IL FANALE GROUP* NON GARANTISCE CONTRO IL RILASCIO DI RUGGINE NELLA ZONA SOTTOSTANTE L'APPARECCHIO. AL CONTRARIO, AL MOMENTO DELL'ACQUISTO, SE L'APPARECCHIO DEVE ESSERE INSTALLATO SU SUPERFICI SENSIBILI, COME PIETRE CHIARE, MARMI ECC. CONTATTANDO L'AZIENDA SI PUO' RICHIEDERE UN TRATTAMENTO DI VERNICIATURA TRASPARENTE PER BLOCCARE IL PROCESSO DI OSSIDAZIONE.

### Simbolo RAEE (Rifiuti Apparecchiature Elettriche ed Elettroniche)

Il simbolo RAEE utilizzato per questo prodotto indica che quest'ultimo non può essere trattato come rifiuto domestico. Lo smaltimento corretto di questo prodotto contribuirà a proteggere l'ambiente. Per maggiori informazioni sul riciclaggio di questo prodotto, rivolgersi all'ufficio competente del proprio ente locale, alla società addetta allo smaltimento dei rifiuti domestici o al negozio dove è stato acquistato il prodotto.



### PULIZIA:

- Prima di effettuare qualsiasi operazione di pulizia o di manutenzione, spegnere l'apparecchio e disinserire il collegamento alla rete di alimentazione elettrica e lasciare riposare fino al raffreddamento dello stesso.

### ATTENZIONE

- Non utilizzare alcool o solventi per la pulizia.
- Non rimuovere le apposite etichette adesive che contengono tutte le necessarie informazioni tecniche.

### Apparecchi verniciati:

- utilizzare esclusivamente un panno morbido eventualmente inumidito con acqua e sapone.

### Apparecchi da esterno in ottone, rame e cor-ten:

- utilizzare un panno morbido e cera liquida.



### VERSIONI LED:

- La sorgente luminosa non può essere sostituita dal cliente. Per informazioni contattare *Il Fanale group*.



Classe I

**IP3X** Apparecchio a prova di penetrazione di corpi solidi di diametro superiore a 2.5 mm



Classe II

**IP4X** Apparecchio a prova di penetrazione di corpi solidi di diametro superiore a 1 mm



Classe III

**IP5X** Apparecchio protetto contro la polvere



Apparecchi progettati esclusivamente per lampade autoprotette

**IP6X** Apparecchio totalmente protetto contro la polvere



Apparecchio non idoneo ad essere ricoperto di materiale termicamente isolante.

**IP20** Apparecchio ordinario



Apparecchi non idonei al montaggio diretto su superfici normalmente infiammabili (idone solo al montaggio su superfici non combustibili)

**IPX1** Apparecchio protetto contro lo stilloccidio



Sostituire gli schermi di protezione danneggiati

**IPX3** Apparecchio protetto contro la pioggia

**IPX4** Apparecchio protetto contro gli spruzzi



Il simbolo indica la distanza minima dagli oggetti illuminati (metri)

**IPX5** Apparecchio protetto contro i getti d'acqua

**IPX6** Apparecchio protetto contro i getti d'acqua in pressione



Non fissare la sorgente luminosa

**IPX7** Apparecchio stagno all'immersione

**IPX8** Apparecchio stagno alla sommersione

## WARNING!

- FOR THE INSTALLATION OF THIS APPLIANCE, PLEASE CONTACT A QUALIFIED PROFESSIONAL. The appliance safety is only guaranteed if the following instructions are respected during both installation and use; **it is therefore necessary to keep them.**
- After removing the packaging, check the integrity of the appliance. If this is not the case, or if you are in doubt, do not use the appliance and contact your dealer.
- BEFORE INSTALLATION AND IN CASES OF MAINTENANCE, ENSURE THAT THE POWER SUPPLY HAS BEEN SHUT OFF TO THE APPLIANCE.
- Before connecting the power supply make sure that the plate information corresponds to those of the electrical distribution network.
- *Il Fanale group* is not responsible for any damage caused by an appliance that needs to be grounded and is installed in an electrical system that is not grounded.
- *Il Fanale group* is not responsible for damages caused from a non-compliant installation of its products.
- The appliance cannot be modified or tampered with in any way; any modification may compromise its safety and making it dangerous. *Il Fanale group* is not responsible for modified products.
- Do not exceed the maximum electrical power indicated in the technical data.
- In the case of failure or malfunction contact your dealer and if possible, use only original spare parts.

### BRASS OR COPPER OUTDOOR LUMINAIRES:

METALS UNDERGO AN ACCELERATED OXIDATION TREATMENT THAT GIVES A PARTICULAR AGEING COATING, CALLED "ANTICATO". THE OXIDATION PROCESS OF THE DEVICES LASTS OVER TIME REACHING A MATURATION LEVEL DUE TO WEATHERING AGENTS OF THE AREA, BY ACQUIRING A TYPICAL NATURAL OXIDATION DARK COLOUR.

### IRON OR COR-TEN OUTDOOR LUMINAIRES:

THE OXIDATION PROCESSES MAY CHANGE OVER TIME DUE TO WEATHERING AGENTS. BEFORE IT HAS STABILIZED (APPROXIMATELY 12-18 MONTHS), THE MATERIAL CAN RELEASE A RUST POWDER THAT CAN STAIN THE SURFACES AFTER IT RAINS. BY SELECTING AN "ANTICATO" APPLIANCE. *IL FANALE GROUP* DOES NOT GUARANTEE AGAINST THE RUSTING ON THE UNDERSIDE OF THE LUMINAIRES. IF THE LUMINAIRES MUST BE INSTALLED ON DELICATE SURFACES, SUCH AS CLEAR STONE, MARBLE, ETC., CONTACT THE COMPANY AT THE TIME OF PURCHASE, AND A TRANSPARENT COATING TREATMENT MAY BE REQUIRED TO BLOCK THE OXIDATION PROCESS.



### CLEANING:

- Before carrying out any cleaning or maintenance, switch off the appliance and disconnect from the electrical distribution network and let stand until it has cooled.

### WARNING

- Do not use alcohol or solvents when cleaning.
- Do not remove the labels affixed which contain important technical specifications of the lighting fixture.

### Iron or Cor-ten outdoor appliances (painted):

- Only use a soft cloth moistened with water and mild soap.

### Brass, copper or cor-ten outdoor appliances:

- Only use a soft cloth and liquid wax.



### LED VERSIONS:

- The light source cannot be replaced by the client. For information contact *Il Fanale group s.r.l.*



Class I

**IP3X** Protected against solid objects greater than 2.5 mm



Class II

**IP4X** Protected against solid objects greater than 1 mm



Class III

**IP5X** Dust-proof



Luminaire designed to be used only with self-shielded lamps

**IP6X** Dust-tight



Luminaires not suitable for covering with thermally insulating material

**IP20** Ordinary

**IPX1** Drip-proof

**IPX3** Rain-proof



Luminaires not suitable for direct mounting on normally flammable surfaces (suitable only for mounting on non-combustible surfaces)

**IPX4** Splash-proof

**IPX5** Jet-proof



Replace any cracked protective shield

**IPX6** Powerful water jet-proof



Minimum distance from lighted objects (metres)

**IPX7** Watertight (immersible)



Do not stare at the light source

**IPX8** Pressure-watertight (submersible)



### WEEE (Waste Electrical and Electronic Equipment)

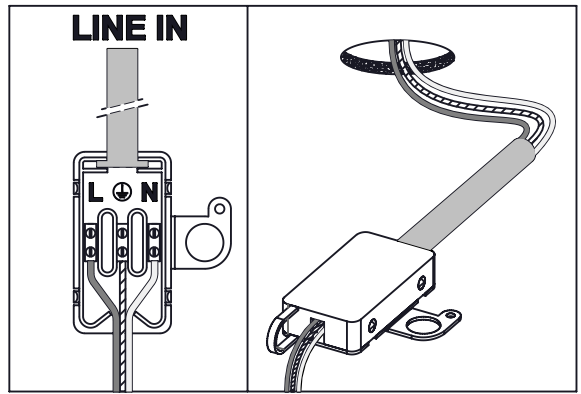
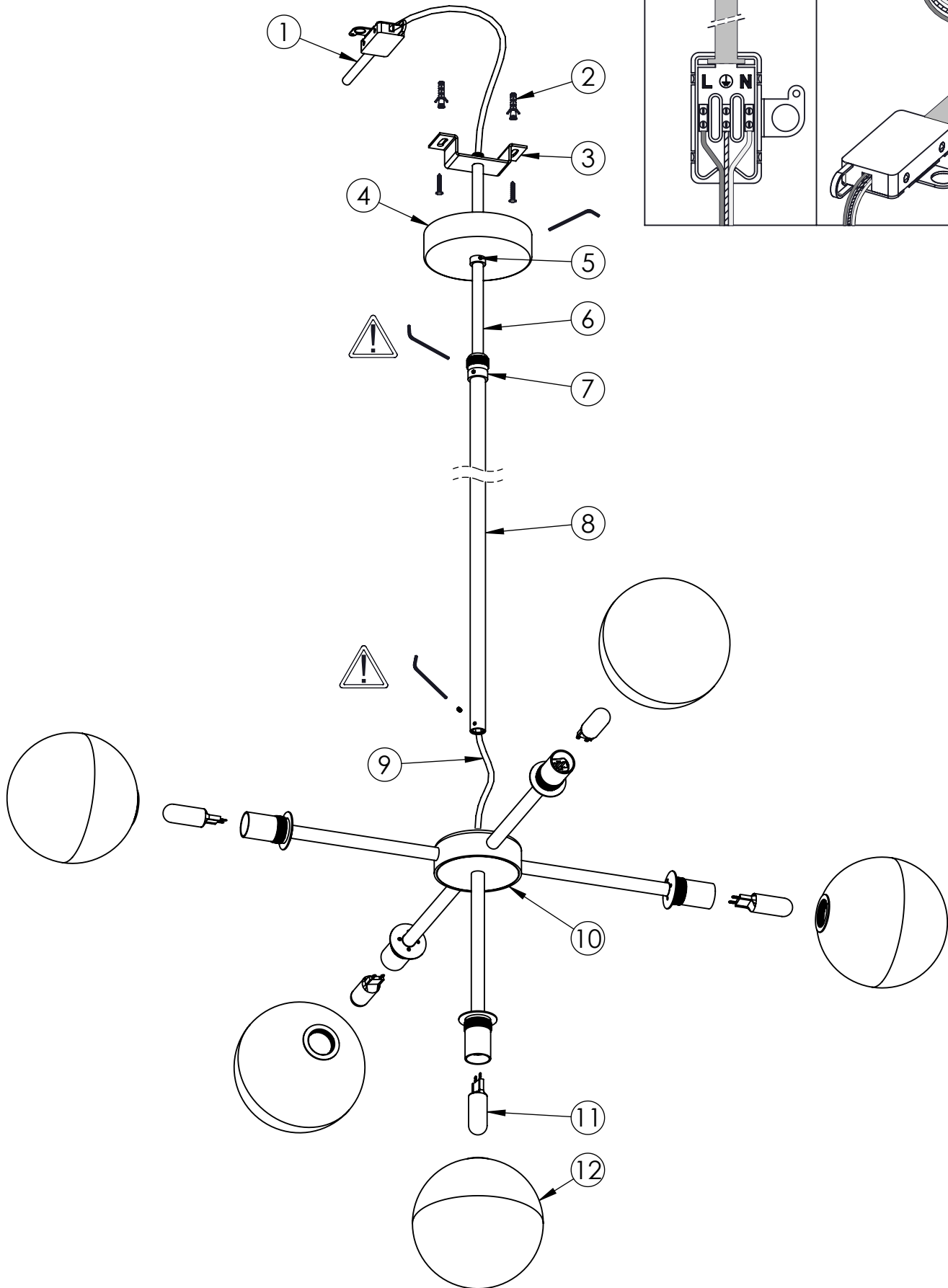
The use of the WEEE symbol indicates that this product may not be treated as household waste. By ensuring this product is disposed of correctly, you will help protect the environment. For more detailed information about the recycling of this product, please contact your local authority, your household waste disposal service provider or the shop where you purchased the product.

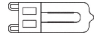
# IL FANALE®



MOLECOLE 275.09. _ _ _	G9		5 x MAX 25W LED
OSRAM	PARATHOM LED PIN 2.5 W/827 G9		
GE LIGHTING	CAPSULE G9 - LED2.5/G9/827/220-240V/BL 1/10		

03/2017  
Questo disegno è proprietà de "Il Fanale group srl" e non può essere riprodotto, modificato o diffuso a terzi senza autorizzazione scritta. This drawing is exclusive property of "Il Fanale group srl" and can't be reproduced, modified or distributed without written authorisation.



MOLECOLE 275.09. _ _ _ _	G9		5 x MAX 25W LED
OSRAM	PARATHOM LED PIN 2.5 W/827 G9		
GE LIGHTING	CAPSULE G9 - LED2.5/G9/827/220-240V/BL 1/10		

## ISTRUZIONI DI MONTAGGIO

- Passare il cavo (9) della struttura (10) all'interno dell'asta telescopica (8-6).
- Avvitare l'asta esterna (8) alla struttura (10) e bloccarla con il grano in dotazione.
- Fissare a soffitto la staffa (3) del rosone (4) tramite dei tasselli a pressione (2) adeguati (NON FORNITI).
- Regolare l'altezza della lampada tramite lo stringitubo (7) e bloccare il tutto tramite il grano di sicurezza.
- Collegare i cavi di alimentazione alla scatola di connessione (1).
- Portare il rosone (4) a soffitto .
- Bloccare il rosone (4) all'asta centrale (6) con il grano (5) laterale.
- Installare le lampade (11) nel portalampada.
- Avvitare le sfere (12) alla montatura (10) avendo cura di non stringere troppo.



### ATTENZIONE!!

- Si consiglia di maneggiare le sfere in vetro (12) con dei guanti puliti al fine di evitare macchie o impronte sulla superficie.
- Si consiglia l'utilizzo di lampade a led come riportato in tabella.

## ASSEMBLY INSTRUCTIONS

- Pass the cable (9) of the structure (10) inside the telescopic rod (8-6).
- Screw the outer rod (8) to the structure (10) and lock it with the grain supplied.
- Fix to the ceiling the bracket (3) of the canopy (4) with pressure anchors (2) adequate (NOT SUPPLIED).
- Adjust the height of the lamp through the hose (7) and lock it with the safety grain.
- Connect the power cables to the connection box (1).
- Bring the canopy (4) to the ceiling.
- Lock the canopy (4) to the central rod (6) with the grain (5) side.
- Install the bulbs (11) into the socket.
- Screw the spheres (12) to the frame (10), taking care to do not over tighten.



### WARNING!!

- It is advisable to manipulate the glass sphere (12) with clean gloves in order to prevent stains or fingerprints on the surface.
- We recommend the use of LED lamps as shown in table.